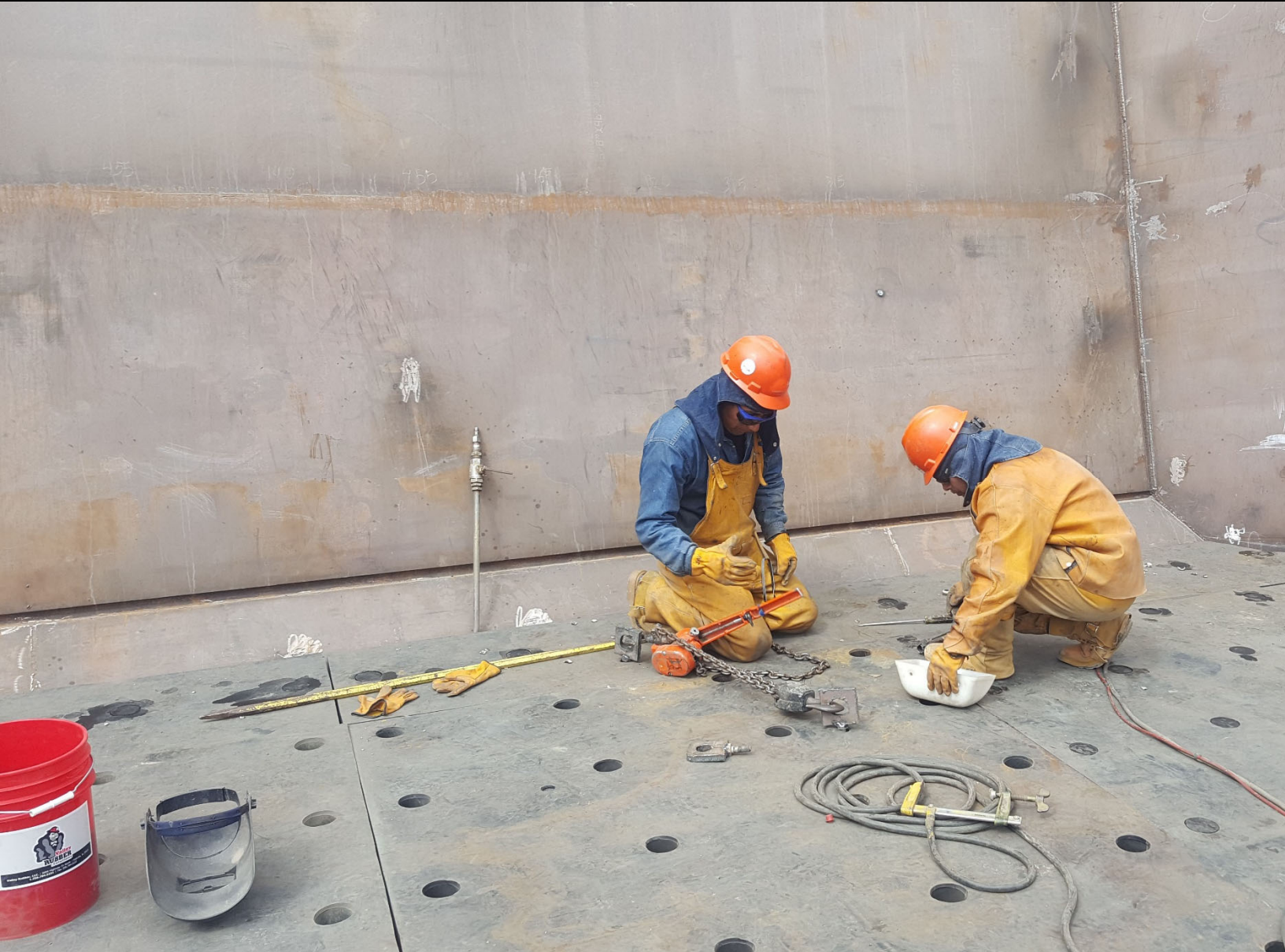


Revestimiento para Tolva de Camión

Guía de Instalación

Una guía completa para instalar sus nuevos Revestimientos de Tolva de Camión

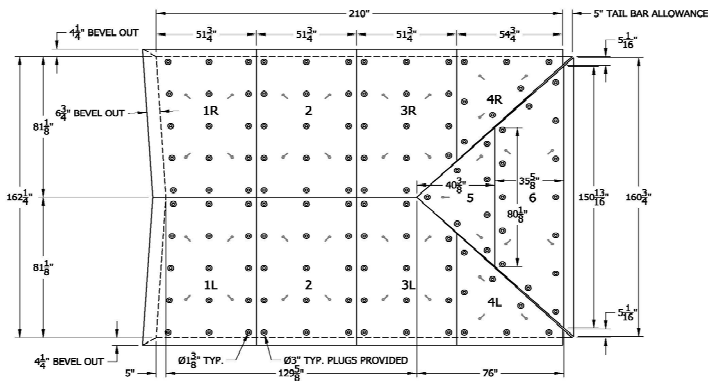


ValleyRubber.Solutions

Instalación de la Tolva del Camión

Procedimiento de Instalación

Antes de que los revestimientos se envíen a su destino, son paletizados y se apilan para facilitar su instalación. Todo el material necesario para la instalación se incluye en contenedores sellados. El primer revestimiento que se instalará está en la parte superior de la pila. El último revestimiento que se instalará está en la parte inferior.



Cada revestimiento tiene orejetas roscadas para sujetar pernos de ojo para facilitar el levantamiento y posicionamiento de los revestimientos. Cada sistema viene con un mapa de los revestimientos fácil de seguir que dirige la ubicación de cada pieza. Los primeros revestimientos que se instalarán son los más cercanos a la cabina y, por lo general, tienen bordes biselados donde se encuentran con las paredes. Estos se colocan con la ayuda de una grúa. Los revestimientos restantes deben colocarse junto al revestimiento anterior fácilmente.



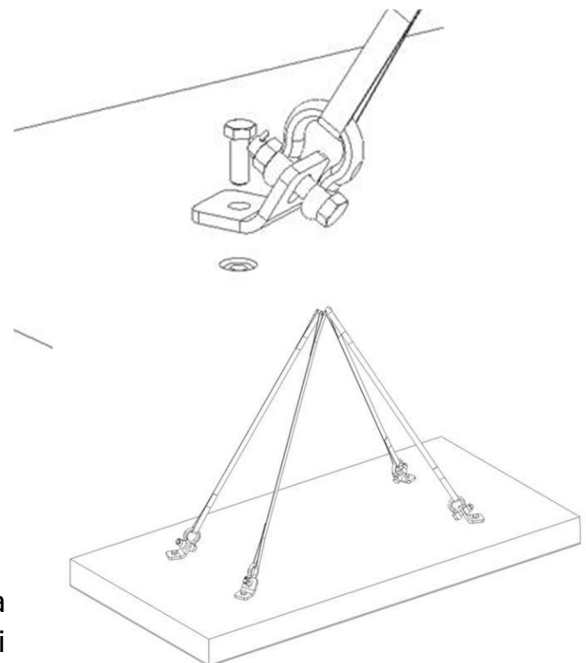
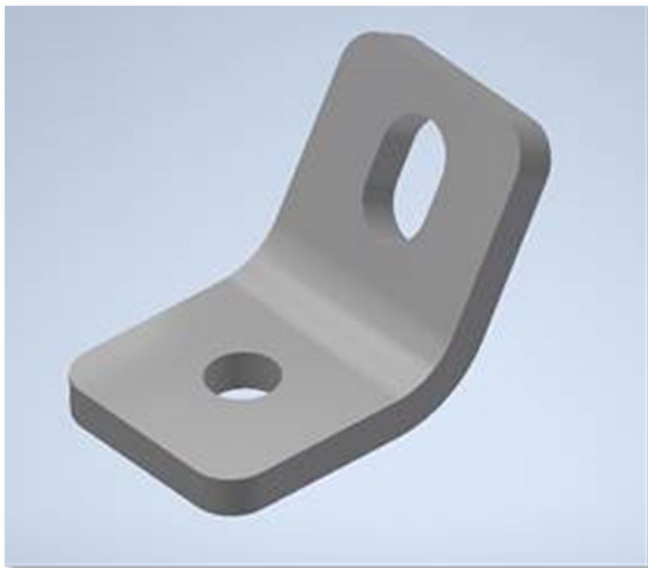
Instalación de la Tolva del Camión (continuación)

Levantamiento de Provisiones

Todos los revestimientos de la tolva de camión de Valley Rubber se proporcionan con puntos de elevación específicos incorporados. Estos puntos de elevación son visibles como orificios roscados de $\varnothing 3/4$ "-NC normalmente ubicados en la superficie superior de cada revestimiento. Los revestimientos rectangulares tendrán cuatro puntos de elevación, y los revestimientos de forma triangular tendrán tres. Estos puntos de elevación están diseñados alrededor del centro de gravedad de cada pieza y TODOS los puntos de elevación proporcionados deben usarse al izar los revestimientos. En algunos casos, los puntos de elevación en los revestimientos de inclinación o revestimientos de pared pueden estar ubicados en los bordes del revestimiento y solo pueden estar en dos posiciones. La regla general: Todos los puntos de elevación provistos en un revestimiento deben usarse para levantar correctamente el revestimiento.

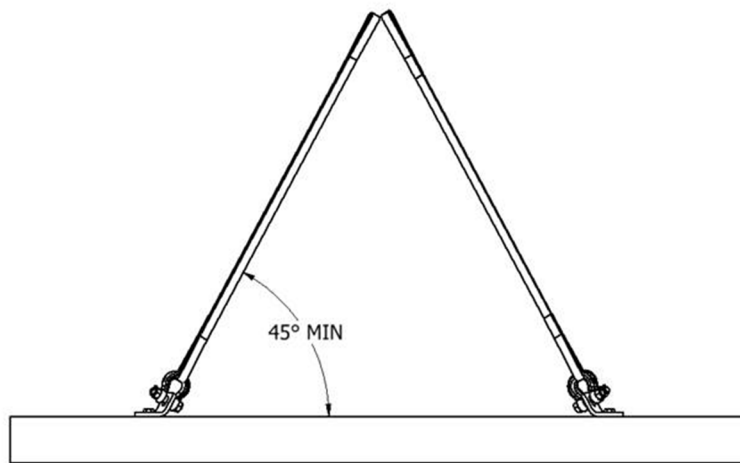


Las orejetas de elevación (4), como se muestran a continuación, se proporcionan como parte del paquete de accesorios para cada juego de revestimiento y deben usarse para todas las elevaciones. Los pernos hexagonales de $\varnothing 3/4$ "- NC x 2" de largo necesarios para atornillar a los puntos de elevación se proporcionan como parte de kit.



Todas las orejetas deben apretarse completamente en línea con cada pata de la eslinga. No se proporcionan grilletes ni eslingas.

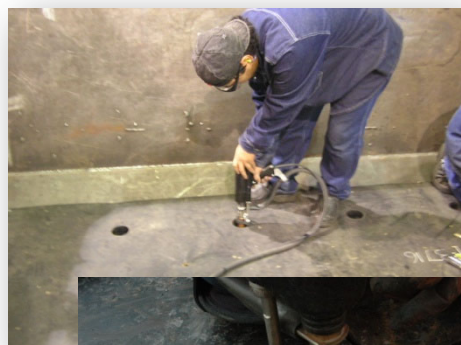
El ángulo de la eslinga debe ser de 45 grados como mínimo en todos los casos.



Fijación de los Revestimientos de la Tolva del Camión

Una vez que todos los revestimientos estén en su lugar, es hora de sujetarlos. Tendrá un contenedor que contiene los accesorios para cada sistema. Separe los materiales. Si es necesario, prepare el piso de la tolva a través de los orificios de montaje con un cepillo de alambre o una pistola de agujas para eliminar cualquier óxido o escombros que impidan una buena soldadura de pernos.

A continuación, deberá colocar los pernos roscados en el piso a través de cada orificio de montaje.

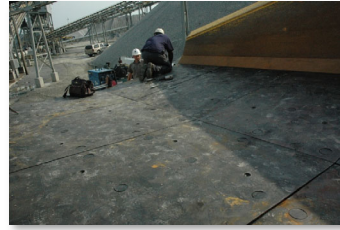


Una vez que haya terminado de soldar los pernos a través de cada orificio de montaje, deberá colocar una arandela plana sobre cada perno, seguida de una tuerca, y luego apretar firmemente con una llave de impacto neumática.

Instalación de la Tolva del Camión (continuación)

Tapones de Caucho

Ahora está listo para insertar los tapones de caucho provistos para proteger los pernos y accesorios. Martille los tapones en los orificios y, si hay demasiada resistencia, rocíe agua con jabón en los tapones y así deben deslizarse directamente hacia adentro.

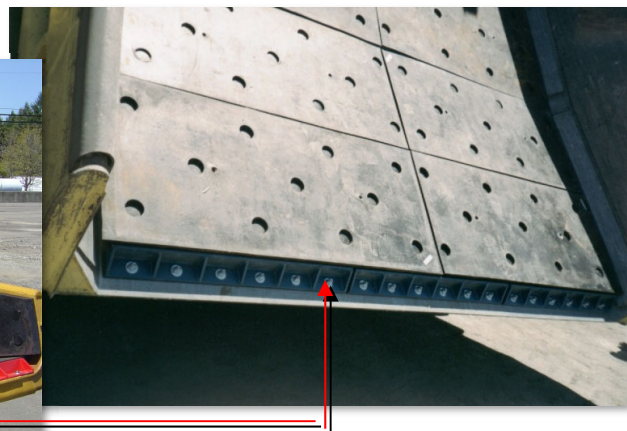


Barra de Cola

La barra de cola es un ángulo de acero pesado fabricado, que se instala al ras contra el borde trasero de los revestimientos en la parte trasera de la carrocería del camión. El propósito de la barra de cola es soportar el borde de descarga del juego de revestimiento. A menos que se indique lo contrario, Valley Rubber tendrá en cuenta la Barra de Cola en el diseño del revestimiento. La barra de cola está sujeta a un alto grado de carga de la roca cuando se desliza fuera de la tolva del camión; por lo tanto, la instalación debe ser segura.

Hay dos opciones de instalación:

1. Se recomienda soldar la barra de cola en su lugar. Se debe aplicar una soldadura de filete a la circunferencia interior de todos los orificios en la cara de montaje, asegurando la barra al piso de la tolva. Los extremos de cada sección de la barra también deben estar completamente soldados a la tolva.
2. Si es necesario quitar la barra de cola con facilidad, puede instalarla con el soldador de pernos y los accesorios provistos para asegurarla a la tolva. Siga el mismo procedimiento de soldadura de espárragos que se indica para los revestimientos de caucho.



BARRAS DE COLA

Inspección

Ahora que ha sujetado los revestimientos e instalado la barra de cola, sería una Buena idea Volver atrás y verificar su trabajo. Asegúrese de que todos los orificios están tachoneados, taponeados y que la barra de cola esté apretada contra los revestimientos. Ahora ha terminado de instalar el Revestimiento de la Tolva del Camión. Sabemos que le proporcionará años de fiabilidad sin mantenimiento y rendimiento con la Fuerza del Gorila.

Precauciones y Limitaciones

El caucho es un material extremadamente duradero para resistir el impacto y la abrasión. Cuando se utiliza en la aplicación correcta, proporcionará muchos años de vida útil. Sin embargo, existen algunas vulnerabilidades comunes que deben evitarse o mitigarse.

Tolvas Calentadas

Si el camión está equipado con una plataforma con calefacción, será perjudicial para el caucho, y hará que se degrade en un periodo corto de tiempo. Hay dos opciones para mitigar este problema:

1. Si el camión está equipado con una derivación, se debe configurar y mantener en derivación en todo momento.
2. Si no hay una opción de derivación, entonces todo el juego de revestimiento de caucho de la tolva del camión debe estar equipado con una opción de "Escudo Térmico" de fábrica. La opción de escudo térmico incluye una lámina de 1/2" de material aislante adherida a la parte inferior de cada revestimiento.

Trabajo en Caliente

Se debe tener precaución al cortar y soldar en o alrededor de una tolva de camión revestida de caucho. El caucho en sí no es altamente inflamable, pero si se le da suficiente tiempo, la escoria de metal caliente encenderá el caucho. La extinción de un incendio de caucho puede ser difícil, y el daño causado puede tener un costo extremo.

Limpieza de la Tolva del Camión

Los problemas de devolución deben reducirse cuando se instala un revestimiento de tolva de Valley Rubber. Sin embargo, si la devolución es un problema con un revestimiento de caucho instalado, se debe tener cuidado al quitar el material acumulado.

Nunca se debe usar una excavadora para raspar el material acumulado en la tolva. El revestimiento de caucho se dañará y la vida útil del producto se reducirá significativamente con esta acción. La sección de la barra de cola también puede resultar dañada de forma significativa y permanente por esta acción. Todos los compromisos de garantía de Valley Rubber se anularán si se utiliza este proceso para la limpieza.

Químicos

Los materiales de Valley Rubber son duros y resistentes a la abrasión, pero pueden ser susceptibles a la degradación por contacto con ciertos compuestos químicos. En los casos en que el material de transporte contiene aditivos químicos para el procesamiento (por ejemplo, pero no limitado a ácido sulfúrico o combustible diesel), Valley Rubber debe ser informado y consultado para determinar si las condiciones serán perjudiciales para el revestimiento de caucho. No hacerlo puede acortar la vida útil de la tolva del camión y anular la garantía de Valley Rubber.